

SPECTRA X-XL

Originalbetriebsanleitung



Lesen Sie die Bedienungsanleitung und das Kapitel Sicherheitshinweise, bevor Sie an der Maschine arbeiten. Bewahren Sie die Bedienungsanleitung beim Gerät auf.



Werter Kunde

Sie haben sich für eine Spectra Kaffeemaschine entschieden. Vielen Dank für Ihr Vertrauen in uns.

Die Spectra ist eine leistungsstarke und platzsparende Kaffeemaschine. Sie passt sich Ihren Bedürfnissen perfekt an. Ihre Kunden werden begeistert sein.

Wir wünschen Ihnen viel Freude an Ihrer Kaffeemaschine und stets zufriedene Kunden.

Ihre FRANKE Kaffeemaschinen AG

| | | | |
|---|----|---|----|
| SYMBOLERKLÄRUNG | 3 | REINIGEN, SPÜLEN UND WARTEN | 23 |
| ZU IHRER SICHERHEIT | 4 | ÜBERSICHT DER SEPARATEN REINIGUNGSANLEITUNG | 23 |
| BESTIMMUNGSGEMÄSSE VERWENDUNG | 4 | WARTUNGSPLAN | 23 |
| ALLGEMEINE GEFAHREN | 5 | REINIGUNGSMITTELKANISTER TAUSCHEN | 24 |
| LIEFERUMFANG UND IDENTIFIZIERUNG | 7 | KONFIGURIEREN | 25 |
| LIEFERUMFANG | 7 | BEDIENELEMENTE | 25 |
| IDENTIFIZIERUNG | 8 | AUSSERBETRIEBNAHME UND ENTSORGUNG | 31 |
| GERÄTEBESCHREIBUNG | 9 | AUSSERBETRIEBNAHME | 31 |
| LEISTUNGSDATEN UND BEDIENEINHEITEN | 9 | LÄNGERE AUSSERBETRIEBNAHME UND EINLAGERUNG | 31 |
| SPECTRA X-XL UND ZUSTELLGERÄT | 10 | ENTSORGUNG | 31 |
| ANZEIGE UND PROGRAMMIERTASTATUR | 11 | FEHLERBEHEBUNG | 32 |
| INSTALLATION UND TECHNISCHE DATEN | 12 | HILFE BEI MASCHINENFEHLERN | 32 |
| INSTALLATION | 12 | ZERTIFIZIERUNGEN | 33 |
| INBETRIEBNAHME, BEFÜLLEN UND ENTLEREEN | 15 | KONFORMITÄTSERKLÄRUNG | 33 |
| TÄGLICHE INBETRIEBNAHME | 15 | | |
| KAFFEEMEHL FÜLLEN | 16 | | |
| VORRATSBEHÄLTER LEEREN | 16 | | |
| SATZABSCHIEDER (OPTIONAL) | 17 | | |
| PRODUKTE BEZIEHEN | 18 | | |
| BRÜHSTUFE WÄHLEN | 18 | | |
| AUSLAUF EINSETZEN/ENTFERNEN | 19 | | |
| PRODUKTE ÜBER DIE BEDIENEINHEIT BASIC BEZIEHEN | 20 | | |
| PRODUKTE ÜBER DIE BEDIENEINHEIT VETRO BEZIEHEN (VARIANTE) | 21 | | |
| HEISSWASSERBEZUG | 22 | | |

Symbolerklärung



GEFAHR weist Sie auf potentielle Lebensgefahren oder schwerste Verletzungen hin.



WARNUNG weist Sie auf Verletzungsgefahren hin.



VORSICHT weist Sie auf leichte Verletzungsgefahren hin.

HINWEIS

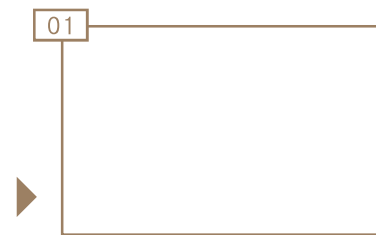
HINWEIS weist Sie auf Beschädigungsrisiken der Maschine hin.



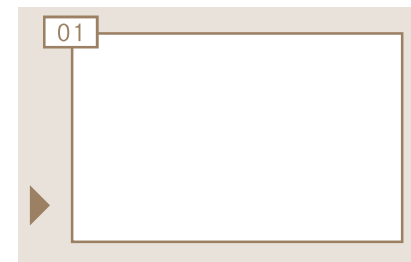
„Reinigen“ des Zustellgerätes oder einzelner Komponenten.



Tipps und Tricks so wie weitere Informationen erhalten Sie bei diesem Symbol.



Beschreibt bildlich und textlich einen Handlungsschritt, den Sie durchführen müssen.



Hinterlegte Handlungsschritte stellen eine Option dar. Sie müssen je nach Ausführung der Maschine durchgeführt werden.



Jeder Bediener muss die Anleitung gelesen und verstanden haben.



Tragen Sie Schutzbrille sobald dieses Symbol an einem Handlungsschritt erscheint.



Tragen Sie Schutzhandschuhe sobald dieses Symbol an einem Handlungsschritt erscheint.

Zu Ihrer Sicherheit

Sie und auch die Kaffeemaschine liegen uns am Herzen. Darum möchten wir Ihnen ausführliche Sicherheitsinformationen geben. Ein hohes Sicherheitsniveau ist für uns selbstverständlich. Schützen Sie sich vor den verbleibenden funktionsbedingten Gefahren.

Bestimmungsgemässe Verwendung

Spectra X-XL

Die Spectra X-XL ist eine Kaffeemaschine für den Einsatz in der Gastronomie und in Büros oder ähnlichen Umgebungen. Sie ist für die Verarbeitung von Kaffeemehl zu Brühkaffee geeignet.

Die Kaffeemaschine ist ausschliesslich für Kaffeegetränke und Heisswasser unter Beachtung dieser Anleitung und der technischen Daten bestimmt.

Tassenwärmer (Option)

Der Tassenwärmer ist ein optionales Zustellgerät zu den Kaffeemaschinen. Er ist ausschliesslich für das Vorwärmen von Kaffeetassen und Gläsern, die zur Zubereitung von Getränken benötigt werden, bestimmt.

Der Tassenwärmer ist nicht geeignet, um Geschirrtücher oder andere Tücher zu trocknen. Es ist nicht notwendig, die Tassen abzudecken, um sie aufzuwärmen.

Wichtig

- Nehmen Sie die Kaffeemaschine und die Zustellgeräte erst in Betrieb, wenn Sie diese Anleitung vollständig gelesen und verstanden haben.
- Bewahren Sie die Anleitung in der Nähe der Kaffeemaschine auf.
- Die Kaffeemaschine ist zur Verwendung durch geschultes Personal vorgesehen. Jeder Bediener der Kaffeemaschine muss die Anleitung gelesen und verstanden haben. Dies gilt nicht für Self-Service-Kunden. Self-Service-Maschinen müssen stetig überwacht werden, um die Nutzer zu schützen.
- Kinder und Personen mit eingeschränkten physischen, sensorischen oder geistigen Fähigkeiten dürfen niemals allein am Gerät sein und müssen immer beaufsichtigt werden.
- Lassen Sie regelmässig die Sicherheitseinrichtungen von unserem Service prüfen. Halten Sie die Wartungsintervalle ein. Eine regelmässige Wartung erhält die Betriebssicherheit und die Leistungsfähigkeit der Kaffeemaschine.
- Geben Sie die Bedienungsanleitung bei Verkauf oder Überlassung der Geräte an den nachfolgenden Benutzer weiter.
- Je nach Gerätekonfiguration kann es bei Ihrer Kaffeemaschine zu Abweichungen kommen. Beachten Sie Ihren Kaufvertrag.
- Weiteres Zubehör können Sie direkt bei ihrem Händler oder der FRANKE Kaffeemaschinen AG in Aarburg erwerben.



Sollten Sie weitere Informationen wünschen oder sollten besondere Probleme auftreten, die mit dieser Anleitung nicht gelöst werden können, fordern Sie die nötige Auskunft von Ihrem örtlichen Kundendienstpartner oder direkt von FRANKE Kaffeemaschinen AG in Aarburg an.

Allgemeine Gefahren

GEFAHR

Lebensgefahr durch Stromschlag!

- Nehmen Sie nie eine Maschine mit Beschädigungen oder schadhafter Netzanschlussleitung in Betrieb!
- Bei Hinweisen auf Beschädigungen (zum Beispiel Schmorgeruch) trennen Sie die Maschine unverzüglich vom Netz und wenden Sie sich an Ihren Service Techniker!

Wenn die Netzanschlussleitung dieser Maschine beschädigt wird, muss sie durch eine besondere Anschlussleitung ersetzt werden.

- Lassen Sie die Netzanschlussleitung ausschliesslich von einem qualifizierten Service Techniker wechseln!
- Achten Sie darauf, dass sich die Maschine und die Netzanschlussleitung nicht in der Nähe von heissen Oberflächen befinden, beispielsweise Gas-, Elektroherd oder Ofen!
- Achten Sie darauf, dass die Netzanschlussleitung nicht eingeklemmt wird oder an scharfen Kanten scheuern. Die Maschine enthält stromführende Teile. Nach dem Öffnen besteht Lebensgefahr!
- Öffnen und reparieren Sie die Maschine niemals selbst!
- Nehmen Sie keine Veränderungen an der Maschine vor, die nicht in der Betriebsanleitung beschrieben sind!
- Lassen Sie Reparaturen ausschliesslich vom Service Techniker mit Originalersatz- und -zubehörteilen ausführen!

WARNUNG

Verletzungsgefahr!

Beim Hineingreifen in die Maschine können durch innere Maschinenelemente Quetschungen und Schürfungen hervorgerufen werden.

- Das Öffnen der Maschine ist ausschliesslich dem Service Personal vorbehalten!
- Reparaturen dürfen nur vom Franke Service Techniker ausgeführt werden.

WARNUNG

Augenverletzungs-, Verletzungs- und Zerstörungsgefahr!

Durch Gegenstände im Kaffeemehlbehälter können Splitter herauschiessen und zu einem Maschinendefekt oder Verletzungen führen.

- Führen Sie keine Gegenstände in den Kaffeemehlbehälter ein!
- Stochern Sie nie mit einem Gegenstand im Kaffeemehlbehälter herum!

WARNUNG

Verätzungsgefahr durch Reinigungsmittel.

Das unverdünnte Reinigungsmittel wirkt bei Kontakt mit der Haut oder Kleidung ätzend.

- Achten Sie auf Ihre persönliche Schutzausrüstung.
- Tragen Sie Schutzbrille und Schutzhandschuhe.
- Arbeiten Sie beim Wechsel des Kanisters besonders konzentriert.
- Bei Kontakt mit der Haut oder den Augen spülen Sie mit viel Wasser und konsultieren Sie einen Arzt.

WARNUNG

Verbrennungsgefahr!

Die Produktausgabe und die Heisswasserausgabe werden heiss.

- Berühren Sie nicht die Ausläufe!

Die Ablagen des Tassenwärmers sind heiss.

- Berühren Sie nicht die Ablagen!

WARNUNG

Verbrühungsgefahr!

Durch fehlenden Auslauf.

- Maschine immer mit korrekt installierten Auslauf verwenden.

Während der Reinigung treten immer wieder heisses Wasser und heisser Dampf aus.

- Verwenden Sie immer das Reinigungsrohr.
- Während der Reinigung nicht in der Nähe der Ausläufe hantieren!

Bei der Produktausgabe besteht durch die Produkte selbst Verbrühungsgefahr.

- Seien Sie vorsichtig mit heissen Getränken!

VORSICHT

Gefahr durch verdorbene Lebensmittelreste!

Bei unregelmässiger Reinigung können sich Kaffeereste in der Maschine festsetzen, die Ausläufe verstopfen oder in die Produkte gelangen.

- Reinigen Sie die Kaffeemaschine und die Zustellgeräte mindestens einmal täglich!
- Lesen Sie das Kapitel «Reinigen, Spülen und Warten»!

VORSICHT

Gefahr durch Verunreinigung!

Bei längerem Nichtgebrauch können sich Rückstände in der Maschine festsetzen.

- Reinigen Sie die Kaffeemaschine und die Zustellgeräte bei erstmaligem Gebrauch und nach längerem Nichtgebrauch (mehr als 2 Tage).

HINWEIS

Beschädigung durch ungeeignete Rohstoffe!

Die Kaffeemaschine ist nicht geeignet für die Verarbeitung von Instantkaffee, aromatisierten Kaffees oder ganzen Bohnen.

- Ausschliesslich gemahlene Kaffee verwenden.

HINWEIS

Beschädigung durch Wasserstrahl!

Die Kaffeemaschine ist nicht gegen Strahlwasser geschützt.

- Vermeiden Sie bei der Reinigung Strahlwasser oder Hochdruckreiniger!
- Lesen Sie das Kapitel «Reinigen, Spülen und Warten»!

HINWEIS

Beschädigungen an der Maschine!

- Stellen Sie das Gerät ausserhalb der Reichweite von Kindern auf!
- Schützen Sie die Maschine vor Witterungseinflüssen wie Regen, Frost oder direkter Sonneneinstrahlung!
- Die Umgebungstemperatur darf nicht unter den Gefrierpunkt absinken.

Die Netzanschlussleitung kann zur Stolperfalle oder beschädigt werden.

- Lassen Sie die Netzanschlussleitung niemals lose herabhängen!

Lieferumfang und Identifizierung

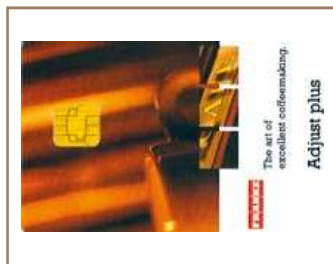
Die Kaffeemaschine ist eine Verwandlungskünstlerin. Durch die breitgefächerten Optionen können Sie in jeder Situation einen kühlen Kopf bewahren. Erfahren Sie hier, wie Sie Ihr Gerät identifizieren können und was zum Standardlieferumfang gehört.

Lieferumfang



Spectra X-XL

Basisausführung.



Adjust Plus Card

Für Programmierung und Datensicherung.

Art-Nr: 1H 325 161



Mikrofasertuch

Zum schonenden Reinigen der Geräteaussenseiten.

Art-Nr: 1H 325 974



Reinigungsschutz

Art-Nr: 1H 328 158



Betriebsanleitung

Manual Set

Art-Nr: 1H 328 129



Je nach Gerätekonfiguration kann es bei Ihrer Kaffeemaschine zu Abweichungen kommen. Beachten Sie Ihren Kaufvertrag. Weiteres Zubehör können Sie direkt bei ihrem Händler oder der FRANKE Kaffeemaschinen AG in Aarburg erwerben.

Identifizierung

Typenschild Spectra X-XL (exemplarisch)

| | | | | |
|----------------------|--|---|--|---|
| FRANKE | | Franke Kaffeemaschinen AG Franke-Strasse 9 CH – 4663 Aarburg Switzerland | | 1 |
| COFFEE SYSTEMS | | | | |
| Name: | Spectra X-XL (Commercial Coffee Machine) | | | 2 |
| Serial-No.: | 00016241 | | | 2 |
| Install-No.: | 464807 | | | 3 |
| ID-No.: | 041.000.001 | | | 3 |
| Type: | X-XL V8 1P H | | | 4 |
| Voltage: | 400V 3L N PE | | | 4 |
| Frequency: | 50 / 60 Hz | | | 5 |
| Power: | 9200 W | | | 5 |
| Fuse Protection: | 16 A | | | 6 |
| Max. Inlet pressure: | 0.8 MPa (8bar) | | | 6 |
| Boiler: | Coffee | Water | | |
| Water capacity: | 6l | - | | |
| Operating pressure: | 0.3MPa (3bar) | - | | |
| CE | | | | |

Typenschild Tassenwärmer (exemplarisch für die Zustellgeräte)

| | | | | |
|----------------|--|---|--|---|
| FRANKE | | Franke Kaffeemaschinen AG Franke-Strasse 9 CH-4663 Aarburg Switzerland | | 1 |
| COFFEE SYSTEMS | | | | |
| Name | Cup Heater (to Commercial Coffee Machine) | | | 2 |
| Serial-No. | 41.20002045 | | | 2 |
| Install-No. | 401076 | | | 3 |
| ID-No. | 40.000.001 | | | 3 |
| Type: | TW S | | | 4 |
| Voltage: | 220-240V | | | 4 |
| Frequency: | 50 / 60Hz | | | 5 |
| Power: | 300W | | | 5 |
| CE | | [Barcode] | | |

- 1 Hersteller
- 2 Maschinenummer
- 3 Identifikationsschlüssel
- 4 Apparatenummer
- 5 Typ (Typenschlüssel siehe unten)
- 6 Technische Daten

Position Typenschild (Innenseite der Front)



Typenschlüssel

| Typenschlüssel | Maschinenteil |
|----------------|--|
| X-XL | Spectra X-XL (zur Familie gehören noch S, X und I) |
| B | Bedieneinheit Basic (V: Bedieneinheit Vetro) |
| 1P | Kaffeemehldosierer |
| H | Heisswasserausgabe vorhanden |
| TW | Tassenwärmer (Option) |

Gerätebeschreibung

Erfahren Sie hier mehr über die Funktionen und Optionen Ihrer Kaffeemaschine und wo sich die Bedienelemente befinden.

Leistungsdaten und Bedieneinheiten

Einleitung

Die Kaffeemaschine gibt es mit zahlreichen Optionen. Damit Sie einen Überblick über Ihr Gerät bekommen, stellen wir Ihnen an dieser Stelle eine beispielhafte Konfiguration und einige Optionen vor. Beachten Sie, dass Ihre Kaffeemaschine je nach Konfiguration anders aussehen kann.

Leistungsdaten

| Spezialität | Stundenleistung |
|-------------|-----------------|
| Kaffee | 400 Tassen/h |
| Heisswasser | 150 Gläser/h |

Bedieneinheiten (Die Darstellungen und Tastenbelegungen sind frei wählbar)



Basic

Das Basisbedienelement. Es wird als Standardvariante angeboten. Sie können bis zu 36 Produkte bequem und schnell abrufen.



Vetro 8 (Variante)

Das Bedienelement Vetro 8 ist speziell für den Self-Service-Bereich konzipiert. Sie können maximal 14 Produkte darstellen.

Spectra X-XL und Zustellgerät

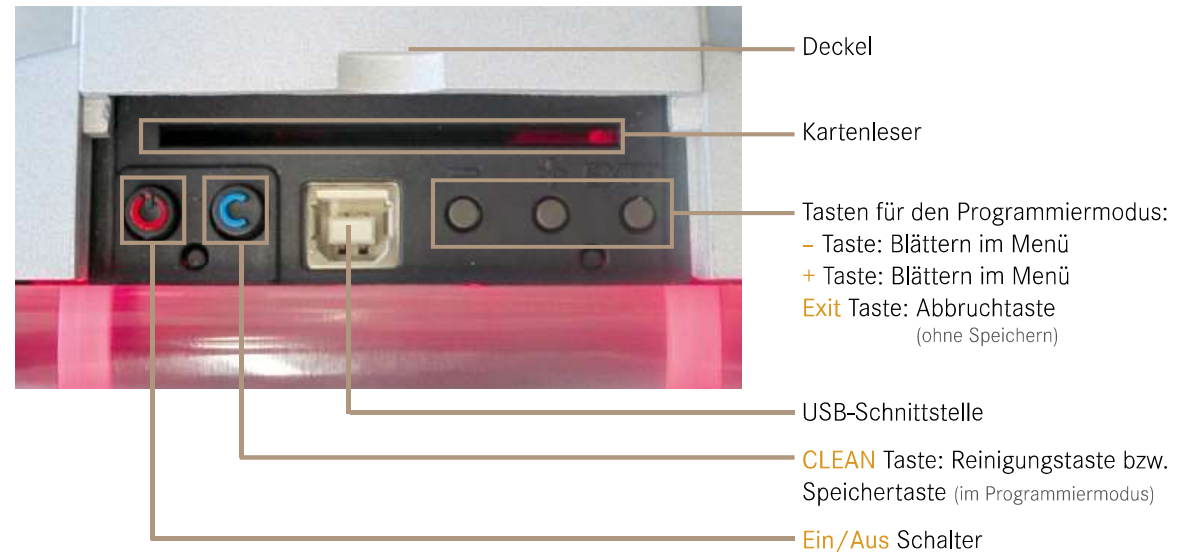


Tassenwärmer (Option)
Für den optimalen Kaffeegenuss benötigen Sie vorgewärmte Tassen.
Der Tassenwärmer passt nahtlos an Ihre Spectra X-XL.

Anzeige und Programmierastatur

Programmierastatur

Mit der Programmierastatur schalten Sie Ihre Spectra X-XL ein beziehungsweise aus, lösen einen Reinigungs- oder Spülvorgang aus und können Ihre Kaffeemaschine individuell, mit der Adjust plus Karte, programmieren. Mit dem Kartenleser sind Sie in der Lage, programmierte Einstellungen auf die Adjust plus Karte zu speichern.



Standardausgabe des Displays

Es werden wichtige Statusinformationen sowie die nächsten Handlungsschritte bzw. Handlungsoptionen angezeigt.

Vorratsanzeige in Liter
Bereitschaft der Kaffeemaschine
Temperatur Kaffeeboiler in °C
Datum
Statusanzeigen:
1: Heizung Kaffeeboiler eingeschaltet
2: Heizung Brühgefäß eingeschaltet
3: Heizung Vorrat eingeschaltet

Display mit System- oder Fehlermeldungen

Im Wechsel mit den Informationen der 2. Zeile zeigt das Display System- oder Fehlermeldungen an.

System- bzw. Fehlermeldung

Installation und technische Daten

Damit Sie Ihre Spectra X-XL sachgemäss betreiben können, muss sie fachgerecht installiert werden – das macht ein Service Techniker von uns für Sie. Dazu müssen Sie einige Vorbereitungen treffen – Voraussetzungen für eine ungetrübte Freude an Ihrer Kaffeemaschine finden Sie hier.

Installation

Vorbereitungen

- Der Netzanschluss für die Kaffeemaschine muss mit einem Fehlerstromschutzschalter (FI) abgesichert sein.
- Durch einen Schalter muss jeder Pol der Stromzufuhr unterbrochen werden können.
- Die Wasseranschlüsse müssen einen Absperrhahn mit Rückschlagventil und Filter haben und den Anforderungen der technischen Daten genügen.
- Das Wasser für die Zubereitung von Kaffee muss frisch, sauerstoffhaltig und mineralreich sein.
- Besitzen Sie eine Kaffeemaschine mit anderem Elektroanschluss als in der nebenstehenden Tabelle beschrieben, haben Sie zusammen mit Ihrer Auftragsbestätigung weitere Informationen zur Installation erhalten.

Installation

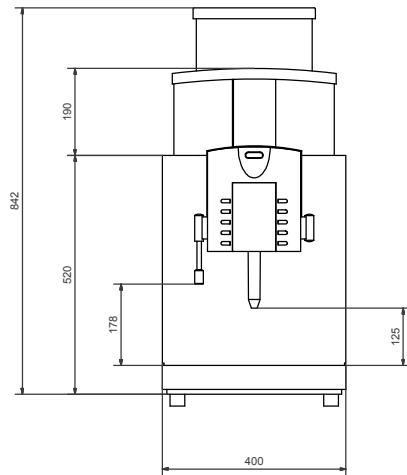
Sie müssen die Vorbereitungen erledigt haben, bevor einer unserer Service Techniker die Kaffeemaschinen bei Ihnen installiert. Einer unserer Service Techniker installiert Ihre Kaffeemaschinen und nimmt sie erstmalig in Betrieb. Er weist Sie in die grundlegenden Funktionen ein.

Technische Daten der Spectra X-XL

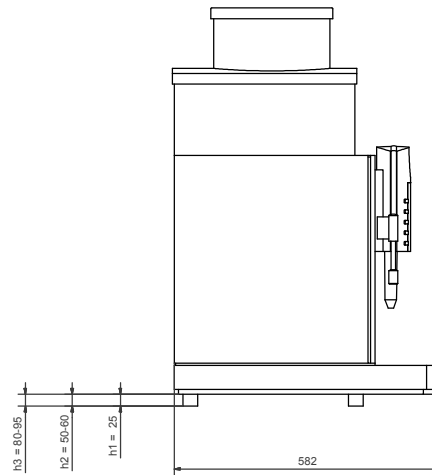
| | |
|--------------------------|--|
| Elektroanschlüsse | 400 V 3LN PE 9,3 kW Absicherung: 16 A |
| | 440 V 3L PE 10,2 kW Absicherung: 16 A |
| | 230V 3L PE 6.9 kW Absicherung: 30 A |
| Elektrokabel | l = 1500 mm |
| Kaffeemehldosierer | 3,0 kg (abschliessbar) |
| Boilerinhalt | 6l |
| Boiler-Betriebsdruck | 0.3MPa (3.0Bar) |
| Geräuschemission | < 70 dB (A) |
| Gewicht | ca. 50 kg |
| Breite | 400 mm |
| Tiefe | 582 mm |
| Höhe (mit Standard Fuss) | 867 mm |
| Kaltwasseranschluss | 2 x G 3/4 " Aussengewinde, l ₁ =1400mm, l ₂ =2000 mm (Zulauf Boiler und Zulauf Reinigungssystem) |
| Wasserdruck | 80...800 kPa (0,8...8,0 bar) |
| Absperrhahn | mit Rückschlagventil und Filter |
| Wasserhärte | max. 70 mg CaO/l Wasser (7 dH, 13 °fH) |
| Chlorgehalt | max. 100 mg/l |
| Idealer ph-Wert | 7 |
| Ablauf Satzabscheider | d = 40 mm |
| Ablaufleitung | d _{min} = 2 " |
| Umgebungsbedingungen | Luftfeuchte: max. 80% Umgebungstemperatur: 10...35 °C |

Masse der Spectra X-XL

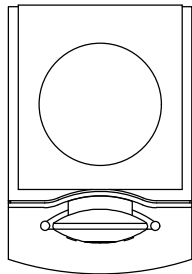
Frontansicht



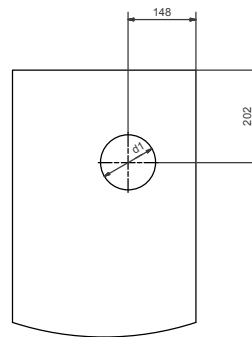
Seitenansicht



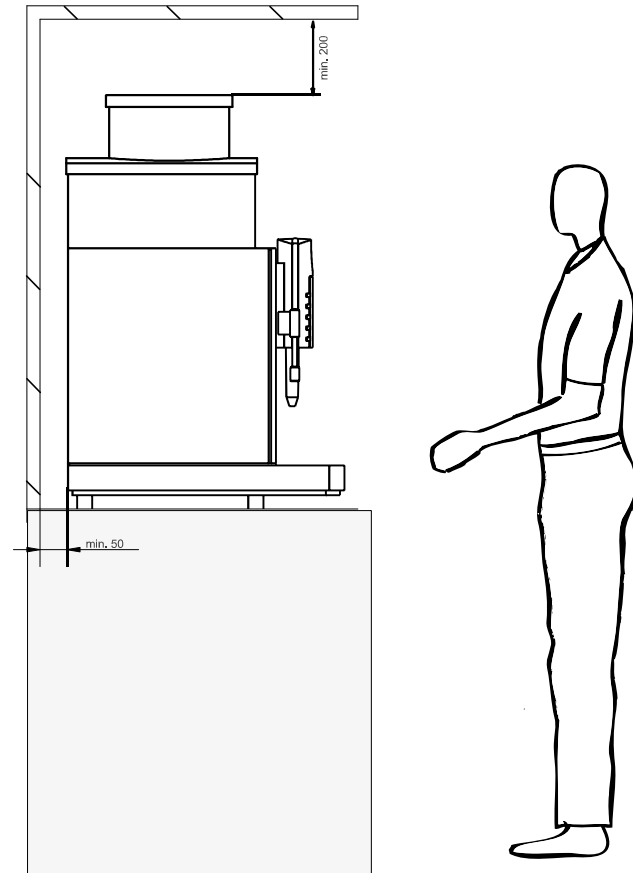
Aufsicht



Schnitt von oben (Buffetdurchführung)



Einbaumasse der Spectra X-XL



Sorgen Sie für eine ergonomische und stabile Ablage (Tragkraft min.: 150 kg). Die Bedieneinheit sollte sich auf Augenhöhe befinden.

Der Mindestabstand zur Wand beträgt 50 mm. Der Abstand nach oben muss bei min. 200 mm liegen.

Mit Hilfe der optional erhältlichen Stellfüsse können Unebenheiten oder Höhenunterschiede kompensiert werden.

Bei Zustellgeräten sind bis zu 300 mm Breite pro Zustellgerät notwendig. Beachten Sie die Anschlussbedingungen der Zustellgeräte.

Stellfüsse (Option)

| | | |
|-------------|------------------------|------------------|
| 40 mm Fuss | 842mm + 25mm | = 867 mm |
| 70 mm Fuss | 842mm + (50 bis 60) mm | = 892 bis 902 mm |
| 100 mm Fuss | 842mm + (80 bis 95) mm | = 922 bis 937 mm |

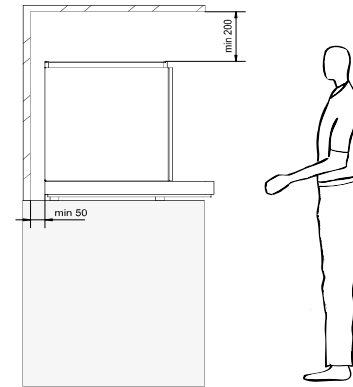
Technische Daten Tassenwärmer

| | |
|------------------|--|
| Kapazität | bis zu 120 Tassen (je nach Tassengröße) |
| Elektroanschluss | 200-240 V 1LNPE 300 W 50/60 Hz Absicherung: 10 A |
| Elektrokabel | 2000 mm |
| Gewicht | 17 kg |
| Breite | 300 mm |
| Tiefe | 580 mm |
| Höhe | 545 mm |

Stellfüsse (Option)

| | |
|-------------|--------------------------|
| 40 mm Fuss | 520 mm + 40 mm = 560 mm |
| 70 mm Fuss | 520 mm + 70 mm = 590 mm |
| 100 mm Fuss | 520 mm + 100 mm = 620 mm |

Einbaumasse Zustellgeräte



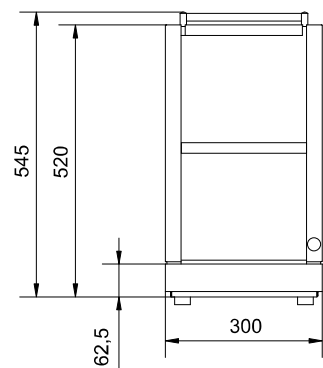
Der Mindestabstand zur Wand beträgt 50 mm. Der Abstand nach oben muss bei min. 200 mm liegen.

Mit Hilfe der optional erhältlichen Stellfüsse können Unebenheiten oder Höhenunterschiede kompensiert werden.

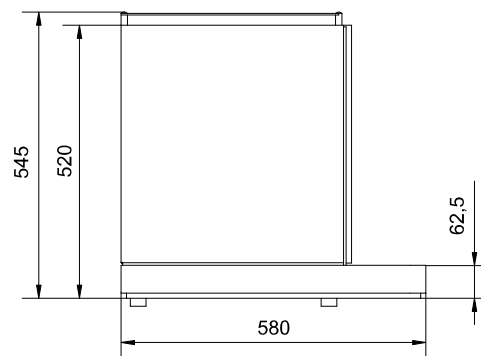
Bei Zustellgeräten sind bis zu 300 mm Breite pro Zustellgerät notwendig.

Masse Tassenwärmer (exemplarisch)

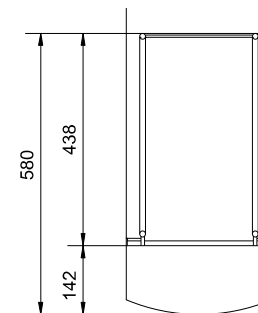
Frontansicht



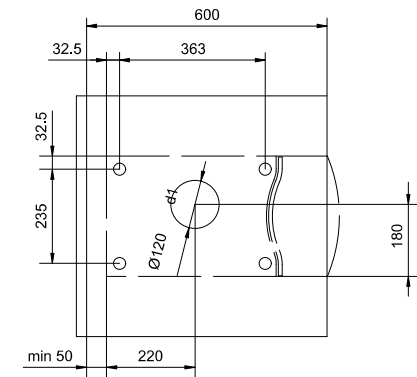
Seitenansicht



Aufsicht



Bufftdurchführung



Inbetriebnahme, Befüllen und Entleeren

In diesem Kapitel erfahren Sie, wie Sie Ihre Spectra X-XL in Betrieb nehmen. Neben der Einschaltprozedur erhalten Sie Informationen über automatisch ablaufende Vorgänge während der Inbetriebnahme und über weitere Vorbereitungsarbeiten. Seien Sie für einen kundenreichen Tag gerüstet.

Tägliche Inbetriebnahme

⚠️ WARNUNG

Verbrühungsgefahr durch heisses Wasser und Spritzer. Nicht an und unter die Ausläufe fassen.



01 Maschine mit Ein/Aus Taste einschalten.



02 Maschine entlüftet beim Aufheizen des Boilersystems und spült das Kaffeesystem automatisch.



03 Kaffeevollkorn füllen.

HINWEIS

Damit Brühkaffee bezogen werden kann, muss eine Brühstufe ausgewählt sein. Die Grundeinstellung der Kaffeemaschine legt 4 Brühstufen fest. Es werden 0 bis 4 Liter Brühkaffee vorgebrüht und im Vorratsbehälter warm gehalten.



04 Brühstufe wählen.



05 Maschine bereitet Kaffee zu. Kaffee wird im Vorratsbehälter warm gehalten.



06 LEDs der wählbaren Produkte leuchten. Maschine ist betriebsbereit.

Kaffeemehl füllen

! WARNUNG

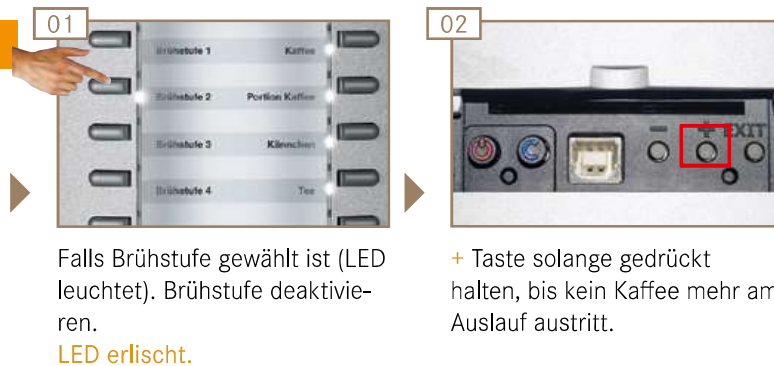
Augenverletzungs-, Verletzungs- und Zerstörungsgefahr!
Durch Gegenstände im Kaffeemehlbehälter können Splitter heraus-schiessen und zu einem Maschinendefekt oder Verletzungen führen. Führen Sie keine Gegenstände in den Kaffeemehlbehälter ein! Stochern Sie nie mit einem Gegenstand im Kaffeemehlbehälter herum!



Vorratsbehälter leeren

! WARNUNG

Verbrühungsgefahr
durch heisses Wasser und
Spritzer.
Nicht an und unter die Ausläu-
fe fassen.



Satzabscheider (optional)



Je nach Region ist die Verwendung eines Satzabscheiders vorgeschrieben.

Der Satzabscheider trennt den Kaffeesatz vom Spülwasser und verhindert somit verstopfte Rohrleitungssysteme.

Bedienen Sie Ihren Satzabscheider gemäss dessen Betriebsanweisungen. Reinigen Sie den Satzabscheider regelmässig.

Produkte beziehen

Sie haben sich für die Spectra X-XL entschieden, weil Sie Kaffee lieben und Ihren Kunden den besonderen Genuss anbieten möchten. Alle Informationen zum Produktbezug und zu den möglichen Variationen Ihrer Produktspezialitäten finden Sie hier.

Brühstufe wählen

Damit Kaffee bezogen werden kann, muss eine Brühstufe ausgewählt sein. Durch drücken einer der Brühstufentasten schaltet die Brühstufe ein. Durch erneutes drücken wieder aus. Es kann jederzeit eine andere Brühstufe gewählt werden. Eine bereits gestartete Brühung kann nicht unterbrochen werden.

Wird die Mindestvorratsmenge unterschritten brüht die Maschine bei aktiver Brühstufe automatisch nach.



| Brühstufe | Brühmenge | Mindestvorrat |
|-----------|------------------------|---------------|
| 1 | 1 Liter | 0.5 Liter |
| 2 | 2 Liter | 1 Liter |
| 3 | 3 Liter | 2 Liter |
| 4 | 4 Liter kontinuierlich | |

Auslauf einsetzen/entfernen



Auslaufrohr



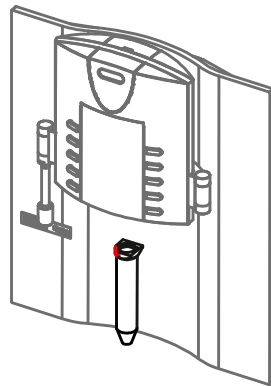
Kannenauslauf



Reinigungsrohr

VORSICHT

Verbrühungsgefahr!
Durch fehlenden Auslauf.
Maschine nur mit korrekt installiertem Auslauf verwenden.



Die abgerundete Ecke an der Oberseite des Auslaufs muss sich immer vorn links befinden.



01 Auslaufrohr um ca. ein Viertel mit dem Uhrzeigersinn drehen. Auslauf abziehen.



02 Gewünschten Auslauf wählen und aufstecken
Ein Viertel gegen den Uhrzeigersinn drehen und so befestigen.

Produkte über die Bedieneinheit Basic beziehen

! WARNUNG

Verbrühungs- und Verbrennungsgefahr!

Der Produktauslauf und die Produkte sind heiss.

Die Ausläufe nur an den isolierten Griffen berühren. Nicht unter die Ausläufe fassen.

Bei Verbrühungen bzw. Verbrennungen sofort kühlen und, je nach Grad der Verletzung, einen Arzt konsultieren.



01 Eine geeignete Tasse oder ein geeignetes Glas unter den Auslauf stellen.



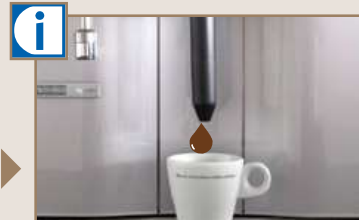
02 Gewünschtes Produkt wählen. Zubereitung startet.



03 Die LED des gewählten Produkts beginnt zu blinken.



Mit der + Taste kann das Produkt nachdosiert werden. + Taste solange drücken bis die gewünschte Kaffeemenge ausgeflossen ist.



Kaffee wird aus dem Vorratsbehälter ausgegeben.



04 Die LEDs der wählbaren Produkte leuchten. Das Produkt ist zubereitet.

Produkte über die Bedieneinheit Vetro beziehen (Variante)

WARNUNG

Verbrühungs- und Verbrennungsgefahr!

Der Produktauslauf und die Produkte sind heiss.

Die Ausläufe nur an den isolierten Griffen berühren. Nicht unter die Ausläufe fassen.

Bei Verbrühungen bzw. Verbrennungen sofort kühlen und, je nach Grad der Verletzung, einen Arzt konsultieren.



01 Eine geeignete Tasse oder ein geeignetes Glas unter den Auslauf stellen.



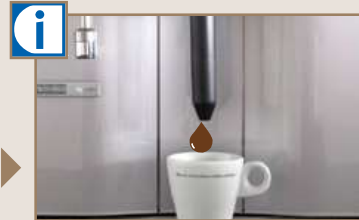
02 Gewünschtes Produkt wählen.
Zubereitung startet.



03 Die LED des gewählten Produkts beginnt zu blinken.



Mit der + Taste kann das Produkt nachdosiert werden.
+ Taste solange drücken bis die gewünschte Kaffeemenge ausgeflossen ist.



Kaffee wird aus dem Vorratsbehälter ausgegeben.



04 Die LEDs der wählbaren Produkte leuchten.
Das Produkt ist zubereitet.

Heisswasserbezug

WARNUNG

Verbrühungs- und Verbrennungsgefahr!
Der Produktauslauf und die Produkte sind heiss.

Nicht unter die Ausläufe fassen.
Bei Verbrühungen bzw. Verbrennungen sofort kühlen und,
je nach Grad der Verletzung, einen Arzt konsultieren.



Geeignete Tasse oder geeignetes Glas unter Heisswasserauslauf stellen.



Heisswasser wählen.
Zubereitung startet.



Die LED des gewählten Produkts beginnt zu blinken.



Die LEDs der wählbaren Produkte leuchten.
Das Produkt ist zubereitet.

Reinigen, Spülen und Warten

Selbst eine Kaffeemaschine wie die Spectra X-XL braucht ihre Pflege. Um einen optimalen Genuss zu garantieren muss die Spectra X-XL mindestens einmal täglich gereinigt und in bestimmten Zeitabständen gewartet werden.

Übersicht der separaten Reinigungsanleitung

| Spectra X-XL | |
|---------------------|------------|
| Reinigungsanleitung | 1H 328 127 |

Wartungsplan

| Häufigkeit | Aufgabe | Information | Erledigt |
|------------------------|--|---------------------------------|--------------------------|
| Täglich | Maschine reinigen | Siehe Reinigungsanleitung | <input type="checkbox"/> |
| Gemäss Wartungsvertrag | Wartung durch Service Techniker Prüfen der Sicherheitseinrichtungen | Service Techniker kontaktieren. | <input type="checkbox"/> |
| nach Bedarf | Aussenflächen mit feuchtem Tuch reinigen | | <input type="checkbox"/> |

Reinigungsmittelkanister tauschen

⚠️ WARNUNG

Verätzungsgefahr durch Reinigungsmittel.

Das unverdünnte Reinigungsmittel wirkt bei Kontakt mit der Haut oder Kleidung ätzend.

- Achten Sie auf Ihre persönliche Schutzausrüstung.
- Tragen Sie Schutzbrille und Schutzhandschuhe.
- Arbeiten Sie beim Wechsel des Kanisters besonders konzentriert.
- Achten Sie auf einen sicheren Stand des Kanisters.
- Den Transportkarton um den Kanister lassen.
- Bei Kontakt mit der Haut oder den Augen spülen Sie mit viel Wasser und konsultieren Sie einen Arzt.



01 Kaffeemaschine ausschalten.



02 Einen neuen Kanister mit Reinigungsmittel neben den alten Kanister positionieren.



03 Aufsteckstück des Ansaug-schlauches mit Sonde auf-schrauben.



04 Deckel des neuen Kanisters öffnen.



05 Ansaugschlauches mit Sonde in den neuen Kanister einführen und Aufsteckstück zuschrau-ben.

⚠️ WARNUNG

Verätzungsgefahr durch Reinigungsmittel.

Das unverdünnte Reinigungs-mittel wirkt bei Kontakt mit der Haut oder Kleidung ätzend. Restmengen des alten Kanisters nicht in den neuen Kanister umleeren.



06 Alten Kanister mit Deckel sicher verschliessen.



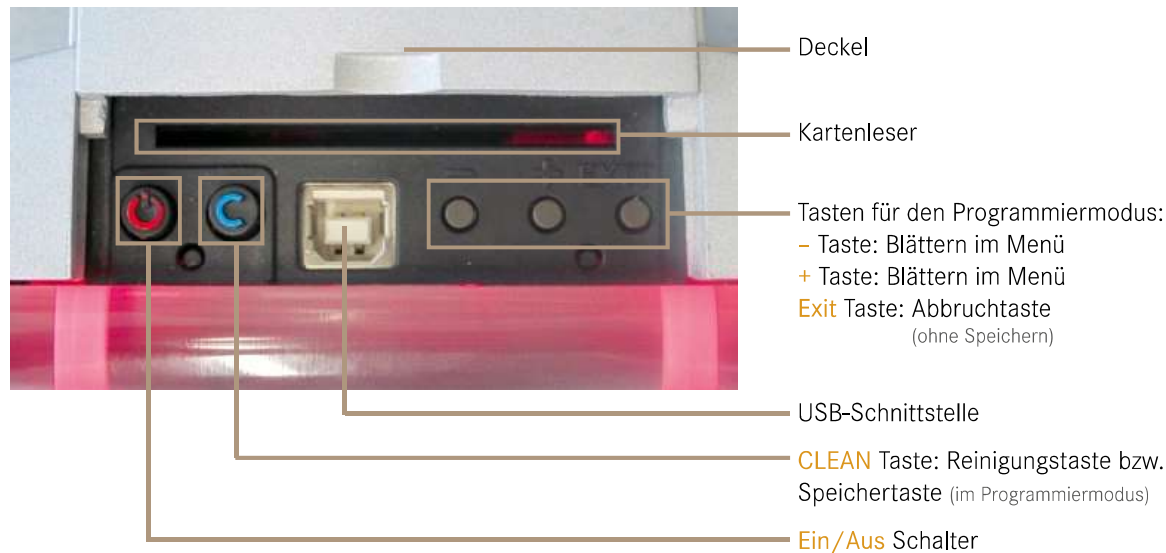
07 Alten Kanister mit eventuell vorhandener Restmenge ge-mäss den lokalen Vorschriften entsorgen.

Konfigurieren

Ihre Spectra X-XL ist komplett individuell programmierbar – damit die Spectra X-XL genauso flexibel ist wie Sie. Wir haben die Programmierung einfach gehalten, um Ihnen die Arbeit zu erleichtern. Probieren Sie es aus.

Bedienelemente

Programmiertastatur



Adjust plus Karte



Die Adjust plus Karte benötigen Sie für:
Maschinenbedienung (Zugriffsbeschränkung),
Ändern der Parameter, Sichern der Einstellungen.

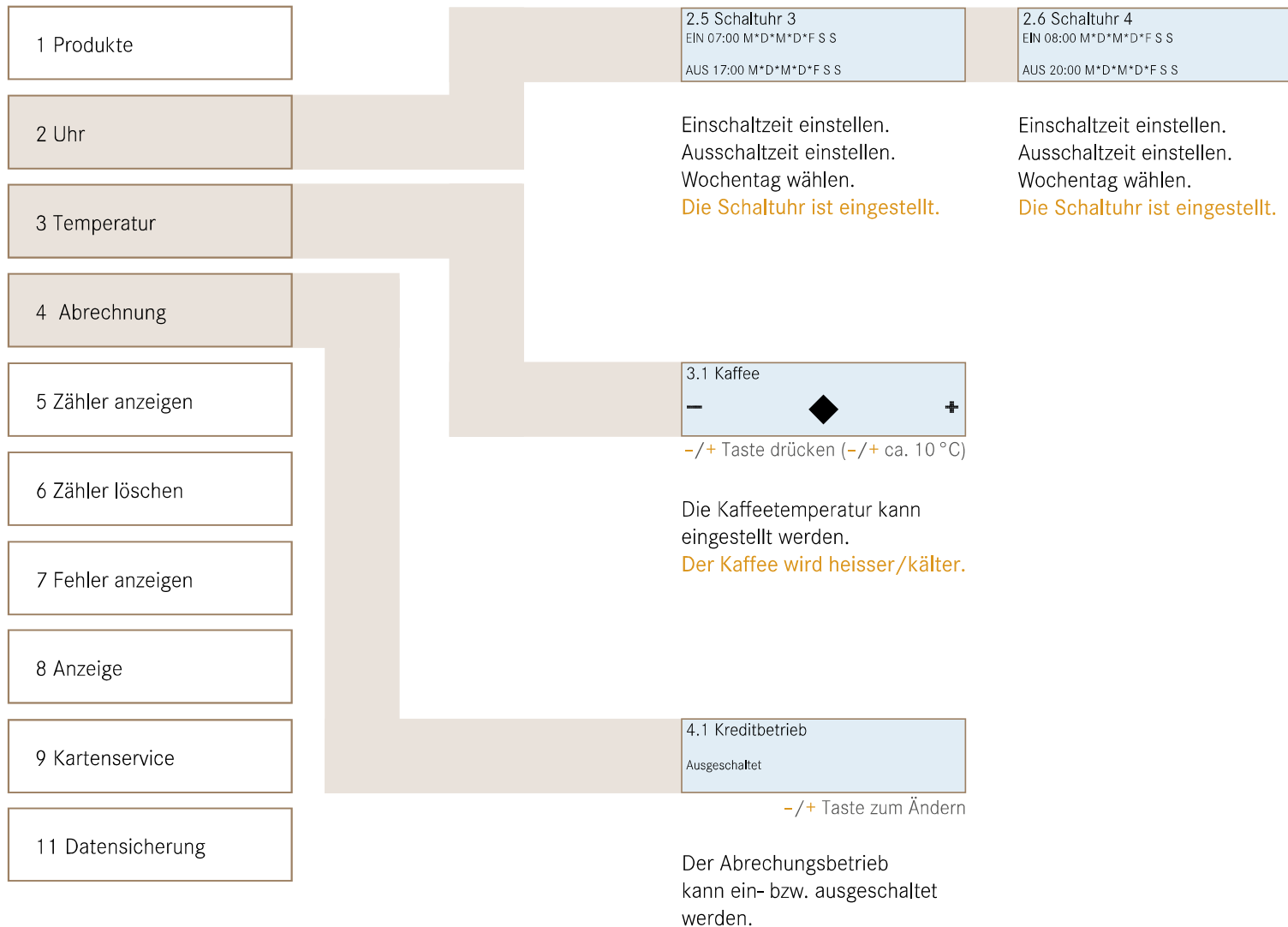
Navigieren im Menü

Stecken Sie die Adjust plus Karte in den Kartenleser ein.
Das Menü erscheint.
Mit +/- können Sie sich im Menü bewegen. Mit **CLEAN** wählen Sie eine Option aus und mit **Exit** verlassen Sie eine Option, ohne die Wahl zu speichern.



Auf den folgenden Seiten sind alle Menüpunkte der Programmierung dargestellt. Je nach Konfiguration Ihrer Spectra können einzelne Menüpunkte fehlen.

| | | | | |
|-------------------|---|---|--|--|
| 1 Produkte | <p>Ändern Sie Ihre Produkteinstellungen. Sie können über diverse Parameter die Qualität und die Quantität Ihrer Produkte steuern und bestimmen. Um Einstellungen vornehmen zu können, müssen Sie unter 1.1 Produktwahl ein Produkt auswählen.</p> | <p>1 Produkte 1.1 Produkt wählen</p> <p>Produktasten zum Wählen</p> | <p>1.11 Füllmenge Kaffee</p> <p>– ◆ +</p> <p>–/+ Taste drücken (–/+ ca. 100 ml)</p> | <p>1.12 Menge Heisswasser</p> <p>– ◆ +</p> <p>–/+ Taste drücken (–/+ ca. 4 s)</p> |
| 2 Uhr | | <p>Zum Auswählen des zu ändernden Produkts die entsprechende Produktaste drücken. Das gewählte Produkt blinkt.</p> | <p>Die Füllmenge des Kaffees einstellen. Der Kaffee wird stärker/schwächer.</p> | <p>Die Füllmenge des Heisswassers ändern. Es läuft mehr/weniger Wasser aus.</p> |
| 3 Temperatur | | <p>1.24 Preis</p> <p>– ◆ +</p> <p>–/+ Wert verändern</p> | | |
| 4 Abrechnung | | <p>Für Abrechnungssysteme: Den gewünschten Preis hinterlegen.</p> | | |
| 5 Zähler anzeigen | | <p>2.2 Datum/Zeit</p> <p>Anzeige 24Std t 02 m 01 j 2010 h 14 m 37</p> | <p>2.3 Schaltuhr 1</p> <p>EIN 05:30 M*D*M*D*F S S AUS 16:00 M*D*M*D*F S S</p> | <p>2.4 Schaltuhr 2</p> <p>EIN 06:00 M*D*M*D*F S S AUS 16:45 M*D*M*D*F S S</p> |
| 6 Zähler löschen | | <p>Sie können Datum und Uhrzeit einstellen. Mit Clean navigieren Sie im Menü und mit –/+ Taste ändern Sie die Werte.</p> | <p>Einschaltzeit einstellen. Ausschaltzeit einstellen. Wochentag wählen. Die Schaltuhr ist eingestellt.</p> | <p>Einschaltzeit einstellen. Ausschaltzeit einstellen. Wochentag wählen. Die Schaltuhr ist eingestellt.</p> |
| 7 Fehler anzeigen | | | | |
| 8 Anzeige | | | | |
| 9 Kartenservice | | | | |
| 11 Datensicherung | | | | |



- 1 Produkte
- 2 Uhr
- 3 Temperatur
- 4 Abrechnung
- 5 Zähler anzeigen
- 6 Zähler löschen
- 7 Fehler anzeigen
- 8 Anzeige
- 9 Kartenservice
- 11 Datensicherung

| | | |
|--------------------|--|----|
| 5.1 Maschine Total | | |
| Anzahl | | 31 |

Die Gesamtanzahl aller jemals produzierten Produkte wird angezeigt.

| | | |
|------------------------|------------|---------|
| 5.3 Wassermenge Filter | | |
| Restmenge | | 290Lit |
| Filterkapazität | | 2500lit |
| Nächste | 25.11.2010 | 12 |

Die Restmenge bis zum Verschleiss des Wasserfilters wird angezeigt.

| | | |
|------------------------|------------|-------|
| 5.5 Anzahl Reinigungen | | |
| Anzahl | | 22 |
| Letzte | 02.01.2010 | 19:25 |

Die Anzahl der Reinigungen und der Zeitpunkt der letzten Reinigung werden angezeigt.

| | | |
|-------------------------|------------|-------|
| 5.6 alle Kaffeeprodukte | | |
| Anzahl | | 31 |
| Löschen | 29.06.2010 | 09:42 |

| | | |
|-------------------------|------------|-------|
| 5.8 alle Wasserprodukte | | |
| Anzahl | | 31 |
| Löschen | 29.06.2010 | 09:42 |

| | | |
|--------------------|------------|-------|
| 5.11 Produktzähler | | |
| Espresso | | |
| Anzahl | | 31 |
| Löschen | 29.06.2010 | 09:42 |

Wählen Sie mit der Produkttaste das gewünschte Produkt aus. Die Gesamtmenge dieses gewählten Produkts wird ausgegeben.

| | | |
|----------------|----------|-------|
| 5.12 Wartung | | |
| Wartungszähler | | 25842 |
| Nächste | 27.03.11 | 29760 |
| Letzte | 27.09.10 | 25760 |

Die Anzahl der Wartungen und der Termin der nächsten bzw. der letzten Wartung werden angezeigt.

- 1 Produkte
- 2 Uhr
- 3 Temperatur
- 4 Abrechnung
- 5 Zähler anzeigen
- 6 Zähler löschen
- 7 Fehler anzeigen
- 8 Anzeige
- 9 Kartenservice
- 11 Datensicherung

| | | |
|------------------------|------------|------------|
| 6.3 Wassermenge Filter | | |
| Restmenge | | 290Lit |
| Nächste | 25.11.2010 | 12 |
| löschen? | | -> Taste - |

| | |
|---------------------|--|
| 6.1.1 Produktzähler | |
| löschen? -> Taste - | |

Verbleibende Wassermenge bis Wasserfilter ausgewechselt werden soll (Differenz von Filterkapazität und verbrauchter Wassermenge).

Der Produktzähler wird zurückgesetzt. Die anderen Zähler bleiben bestehen.

| | | |
|-----------------------|------------|-------|
| 7.1 Fehlerliste laden | | |
| P:0590 | 01.08.2006 | 14:35 |
| Initialisieren | | |
| SW 01.04r22 Data: | | 22 |

Die letzten 1000 Fehler können eingesehen werden. Mit **Clean** erreichen Sie die nächste Seite bzw. die nächste Fehleranzeige.

| | |
|-------------|--|
| 8.1 Sprache | |
| DE | |
| LV 1.00 | |

| | |
|-------------|--------|
| 8.2 Display | |
| Helligkeit | 100% < |

-/+ Taste zum Ändern

-/+ Taste zum Ändern

Wählen Sie die gewünschte Maschinensprache aus. Bestätigen Sie Ihre Wahl mit **Clean**.

Die Helligkeit des Displays einstellen.

- 1 Produkte
- 2 Uhr
- 3 Temperatur
- 4 Abrechnung
- 5 Zähler anzeigen
- 6 Zähler löschen
- 7 Fehler anzeigen
- 8 Anzeige
- 9 Kartenservice
- 11 Datensicherung

9.1 PIN ändern
PIN eingeben
0000

-/+ Taste zum Ändern

Geben Sie den neuen PIN ein.

11.1 Maschine >> Karte
CLEAN = Ausführen

-/+ Taste zum Ändern

Speichern Sie die Einstellungen der Spectra X-XL auf die Adjust plus Karte.
Mit **CLEAN** führen Sie die Speicherung aus.

11.2 Karte >> Maschine
CLEAN = Ausführen

-/+ Taste zum Ändern

Kopieren Sie die Einstellungen auf der Karte auf die Spectra X-XL.
Mit **CLEAN** führen Sie den Kopiervorgang aus.

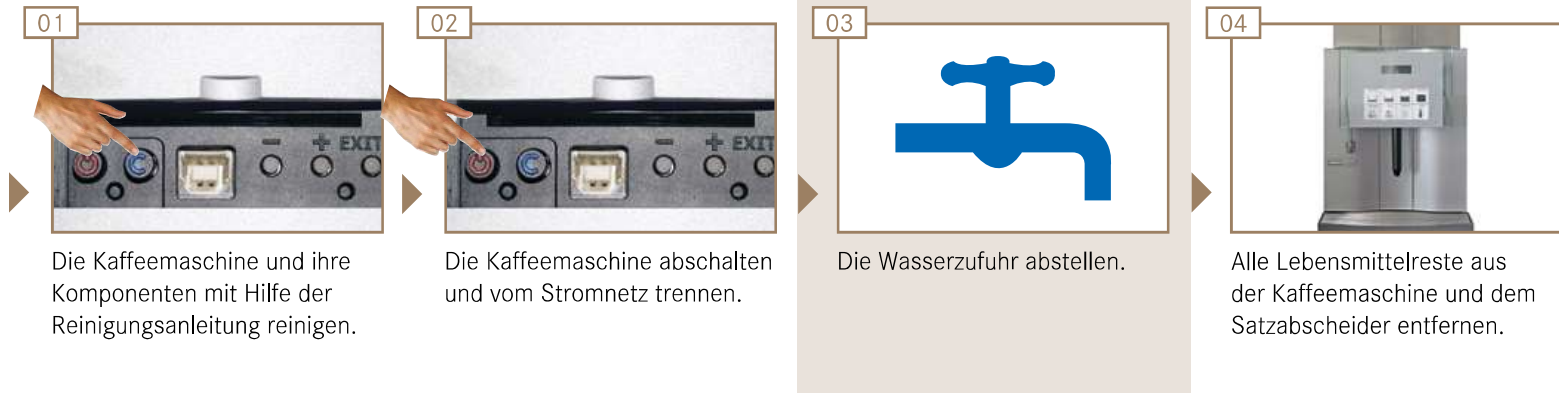
Ausserbetriebnahme und Entsorgung

Möchten Sie Ihre Kaffeemaschine für längere Zeit ausser Betrieb nehmen oder entsorgen? Wenden Sie sich an unseren Service. Wir recyceln unsere Kaffeemaschinen zu fast 100 Prozent, damit die Umwelt und die Ressourcen geschont werden.

Ausserbetriebnahme



Nehmen Sie für eine länger andauernde Ausserbetriebnahme der Kaffeemaschine den Service zu Hilfe.



Längere Ausserbetriebnahme und Einlagerung

HINWEIS

Maschinenschäden!
Wenden Sie sich an das FRANKE-Service-Team für eine fachgerechte Einlagerung.
Beachten Sie die Lagerbedingungen und lassen Sie die Kaffeemaschinen entwässern.
Lagertemperaturen: -10° C bis +50° C
Luftfeuchtigkeit: max. 80%
Für eine spätere Inbetriebnahme ist es unumgänglich, den Service in Anspruch zu nehmen.
Die Kaffeemaschinen müssen gewartet, installiert und vor dem Produktbezug gereinigt werden.
Ein korrektes Funktionieren der Kaffeemaschine ist ansonsten nicht möglich.

Entsorgung

Verbrauchsmaterialien entsorgen
Achten Sie bei der Entsorgung von Verbrauchsmaterialien, Abfällen und Reinigungsmitteln auf die geltenden Entsorgungsbestimmungen.

Kaffeemaschine entsorgen
Ihre Kaffeemaschine können Sie direkt und kostenlos bei Ihrer Verkaufsstelle abgeben. Wir übernehmen den Rest für Sie. Eine Entsorgung durch Sie möchten wir aus Umweltschutzgründen vermeiden.

Fehlerbehebung

Bei bestehenden Problemen gibt Ihnen Ihre Spectra X-XL Kaffeemaschine Anleitung. Auf dem Displays werden Ihnen Ereignisse und Informationen angezeigt. Sollten Sie ein Problem trotz allem nicht lösen können, wenden Sie sich bitte an Ihren Service.

Hilfe bei Maschinenfehlern

| Ereignis Nr. | Displaymeldung | Lösungsansatz |
|-------------------------------|--------------------|--|
| E003 | Kommunikation LP | Maschine neu starten. Besteht der Fehler weiterhin: Service kontaktieren. |
| E008 | CAN Intern | Maschine neu starten. Besteht der Fehler weiterhin: Service kontaktieren. |
| E014, 015, 018, 019, 027, 028 | Temperaturfühler | Maschine neu starten. Besteht der Fehler weiterhin: Service kontaktieren. |
| E016 | Temp.Differenz | Maschine neu starten. Besteht der Fehler weiterhin: Service kontaktieren. |
| E017, 021, 029 | Übertemperatur | Maschine neu starten. Besteht der Fehler weiterhin: Service kontaktieren. |
| E022 bis 024 | Heizung Timeout | Maschine neu starten. Besteht der Fehler weiterhin: Service kontaktieren. |
| E030 | Nachheizen Kaffee | Statusmeldung. Keine Aktion notwendig. |
| E040 bis 043 | Motor Timeout | Maschine neu starten. Besteht der Fehler weiterhin: Service kontaktieren. |
| E050 bis 057 | Karte prüfen | Karte entfernen. Karte prüfen (richtige Karte?). Erneut versuchen. |
| E058 bis 061 | Karte schreiben | Karte entfernen. Karte prüfen (ggf. reinigen). Erneut versuchen. |
| E090 | Wartung nötig | Service für Wartung kontaktieren. |
| E099 | Wasserfilter | Service kontaktieren. um Wasserfilter zuersetzen. |
| E110, 111 | Flowmeterfehler | Besteht der Fehler längere Zeit: Maschine neu starten, ggf. Service kontaktieren. |
| E121 | Kaffeemehl füllen | Kaffeemehlbehälter füllen. |
| E140 | Vorrat kalibrieren | Service kontaktieren. |
| E141 | Frequenz Vorrat | Service kontaktieren. |
| E160 | Batterie leer | Service kontaktieren. |
| E200 bis 203 | Kommunikation CS | Nur bei Abrechnungssystemen. Maschine neu starten. Besteht der Fehler weiterhin: Service kontaktieren. |
| E210, 211 | Abrechnung CAN | Nur bei Abrechnungssystemen. Maschine neu starten. Besteht der Fehler weiterhin: Service kontaktieren. |
| E142 | Reiniger füllen | Neuen Tank mit Reinigungsmittel anschliessen. |

Konformitätserklärung



Die FRANKE Kaffeemaschinen AG in Aarburg bescheinigt, dass die Spectra X-XL Kaffeemaschine und ihre Zusteilgeräte mit den folgenden Normen übereinstimmen:

Die Spectra X-XL Kaffeemaschine wurde nach folgenden Normen überprüft:

EN 60335-1:2002/AC2010+A11:2004+A1:2004+A12:2006+A2+A13:2008+A14:2010, EN 60335-2-15:2002/A2:2008, EN 60335-2-64:00 + A1:02, EN 60335-2-75:2004/A12:2010

Weitere Normen, die zur Prüfung herangezogen wurden:

EN 55014-1:06+A1:09, EN 50366:03+A1:06, EN 62233:08, EN 61000-3-2:06+A1:09+A2:09, EN 61000-3-3:08, EN 55014-2:97+A1:01+A2:08, EN 61000-6-1:07

Die Prüfung erfolgte gemäß der folgenden Richtlinien:

2004/108/EC (EMC), 2006/42/EC (MD), 2004/1935/EC



Franke Kaffeemaschinen AG
Franke-Strasse 9
CH-4663 Aarburg
Fon +41 (0) 62 787 31 31
www.franke.com



Ihr Vertriebspartner:

erstellt 06.2011 / Bestellnummer: 1H 328 128 / Revision 0

FRANKE

COFFEE
SYSTEMS